

Naka na Nala vha ngadeni yavho. Vha khou kunakisa na u  
ṭavha miroho.

Nala a ri, “Ndi ngani ri tshi khou shuma ngaurali ḡuvhani?”



Naka o takala, “Ri khou shuma nga maangā ngauri ri funa  
l̄ifhasi l̄ashu na hune ra dzula hone!”

A engedza, “Vhana vha aluwa zwavhuḡi fhethu ho kunaho.”





Naka a ri, "Ri țavha miroho uri ri ȷe zwiȷiwa zwi re na mutakalo."

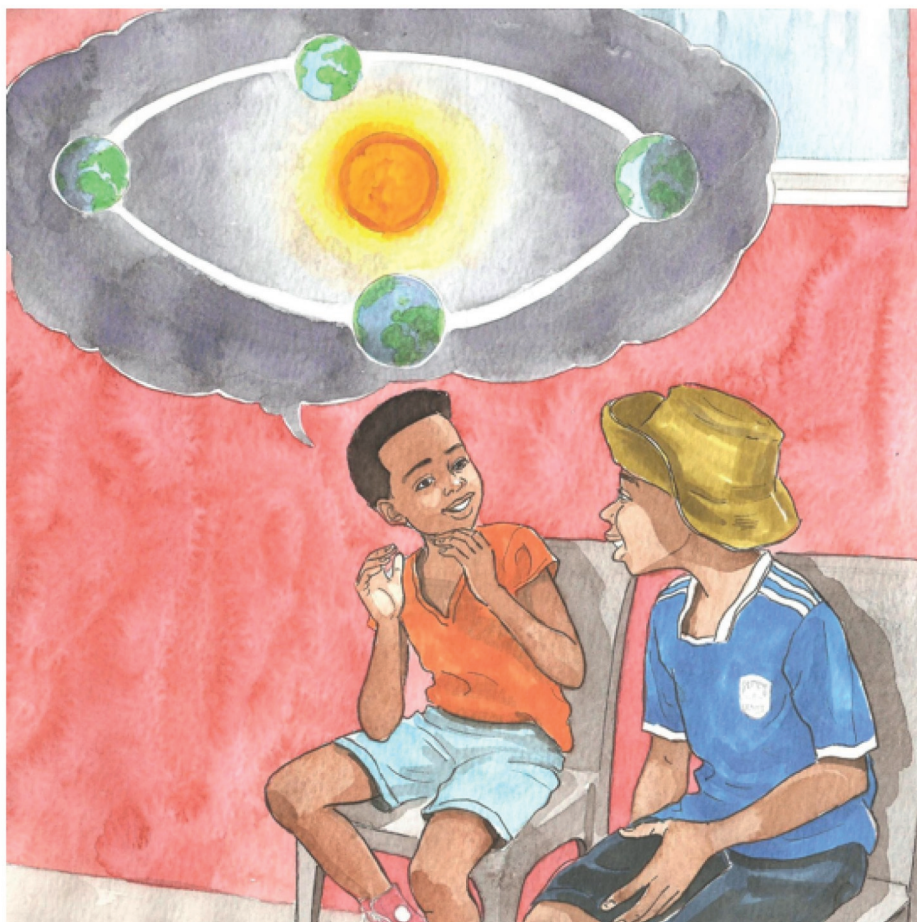
Nala a ri, "U țavha miroho zwi dovha zwa vhulunga tshelede."



“No vha ni tshi khou ri mini nga lifhasi? Mmbudzeni?” Nala u a kombetshedza.

Naka a ri, “Kha ri dzule fhasi ndi ni vhudze zwiñwe nga lifhasi lashu.”





Naka a thoma, “Lifhasi ndi puḷanete ya gumba ine ra dzula khayo. I na vhatu vha ʒoḍaho u vha biḷioni dza malo! Lifhasi ʒi mona ḡuvha.”



Naka a ɥalutshedza, “Lifhasi ʘo itwa nga mavu, muya, na maɥi. Zwithu zwi tshilaho zwi tshila nṯha ha lifhasi ngauri ngomu haʘo hu a fhisesa.”





Nala u a mu thithisa, “Ndi ngani ri sa tekulelwi nḡa ha ḽifhasi?”

“Naka a fhindula, “Maanḡa a kokodzelaho fhasi zwithu a ita uri ri si tekulee.”



“Ri nga t̥hogomela hani jifhasi?” Nala u a vhudzisa.

Naka a fhindula, “Ri songo tshikafhadza jifhasi. Ri fanela u vusulusa na u fhungudza mathukhwi.”





Naka u isa phanḁa, “Ri tea u vusulusa mapulasitiki, mabambiri, maboḁelo, na zwickotiki. Zwi a konadzea u ita zwithu zwiswa nga zwithu zwo vusuluswaho. Ri laḁesa zwithu zwinzhi.”



Naka u a phetha, “Ri fanela u tšogomela lijfhasi ngauri ri a lij  
toda uri ri tshile.”

Nala u ri, “Kha ri vhuzelele mushumoni!”





## —Mbudziso

1. Nala na Naka vha khou ita mini? Ndi ngani?
2. Nwalani mbuno nna nga puḽanete yashu.
3. Ndi ngani ri tshi fanela u tḥogomela lḥifhasi?
4. Zwi amba mini u vusulusa zwithu?
5. Hu nga vusuluswa mini? Nwalani tsumbo.
6. Ri nga dovha ra ita mini u tsireledza lḥifhasi?