

Naka na Nala va le xirhapeni. Va le ku basiseni, na ku byala matsavu.

“Hikwalaho ka yini hi tirha swinene edyambyini?” ku hemfemuteka Nala.



“Hi tirha swinene hikuva hi rhandza misava na mbangu wa hina!” ku vula Naka.

“Vana vakula kahle eka mbangu lowu baseke,” ku engetela Nala.



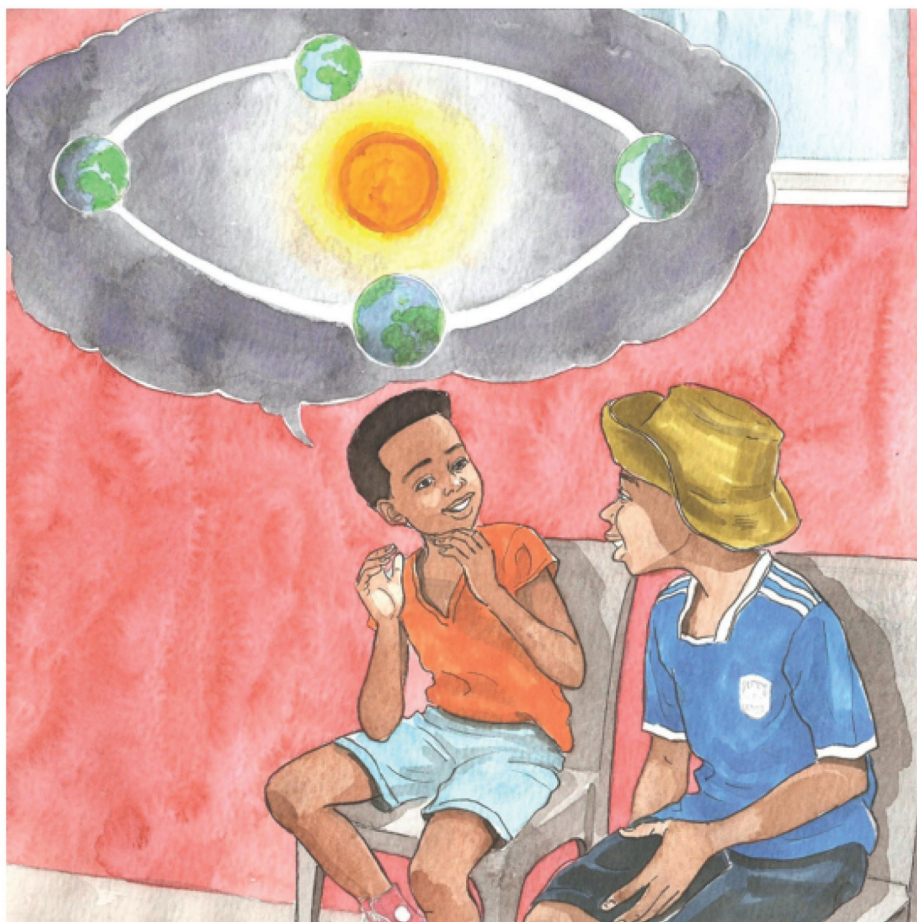
“Naswona, hi byala matsavu leswaku hi dya swakudya swa rihanyu,” Naka a ya emahlweni.

“Ku kurisa matsavu ya hina swi nga hi hlayisela mali,” ku vula Nala.



“A wu vula yini hi misava?” Ndzi byeli swotala? Ku sindzisa Nala.

Naka a ku, “A hi tshami hasi, ndzi ta ku byela swin’wana hi misava.”



Naka a sungula, “Misava i ya xirhendzevutani laha hi tshamaka kona. Kwalomu ka 8 wa mabilyoni va hanya kona! Misava yi jikajika hi dyambu.”



“Misava yi endliwe hi moya, mati na sava. Leswi hanyaka swi tshama emisaveni ya pulanete hikuva ka hisa endzeni,” ku hlamusela Naka.



Nala a kavanyeta, "Hikwalaho ka yini hi nga weli ehandle ka misava?"

"Matimba ya gravity ya hi endla hi vakwala. Matimba lawa ya hi kokela emisaveni," ku hlamula Naka.



“Xana hi nga hlayisa njhani misava?” ku vutisa Nala.

Naka a hlamula, “Hi fanele hi nga thyakisi misava. Hi fanele hi vuyelerisa na ku hunguta malakatsa.”



Naka a ya emahlweni, “Hifanele hi vuyelerisa chekasi, phepha, nghilazi na swikotela. Swakoteka ku endla nchumu wuntshwa eka switirhisiwa swo vuyelerisa. Hi cukumeta swilo swotala.”



Naka a gimeta, "Hi fanele hi hlayisa misava hikuva vanhu va yi lava ku ri va ya emahlweni va hanya."

Nala a ku, "Hi fanele hi tlhelela eku tirheni!"



—Swivutiso

1. Xana Nala na Naka va endla yini?
Hikokwalaho ka yini?
2. Tsala swilo swa 4 swa nkoka hi misava.
3. Hikwalaho ka yini hi fanele ku hlayisa
misava?
4. Xana ku 'vuyelerisa' swilo swi vula yini?
5. I ncini lexi vuyelerisiwaka? Longoloxa
swikombiso.
6. I ncini lexi hi nga xi endlaka ku sirhelela
misava?