



Mukomana wanga Sello, ha pfi ngevheni.

U davhidzana nga Luambo lwa Zwanda.

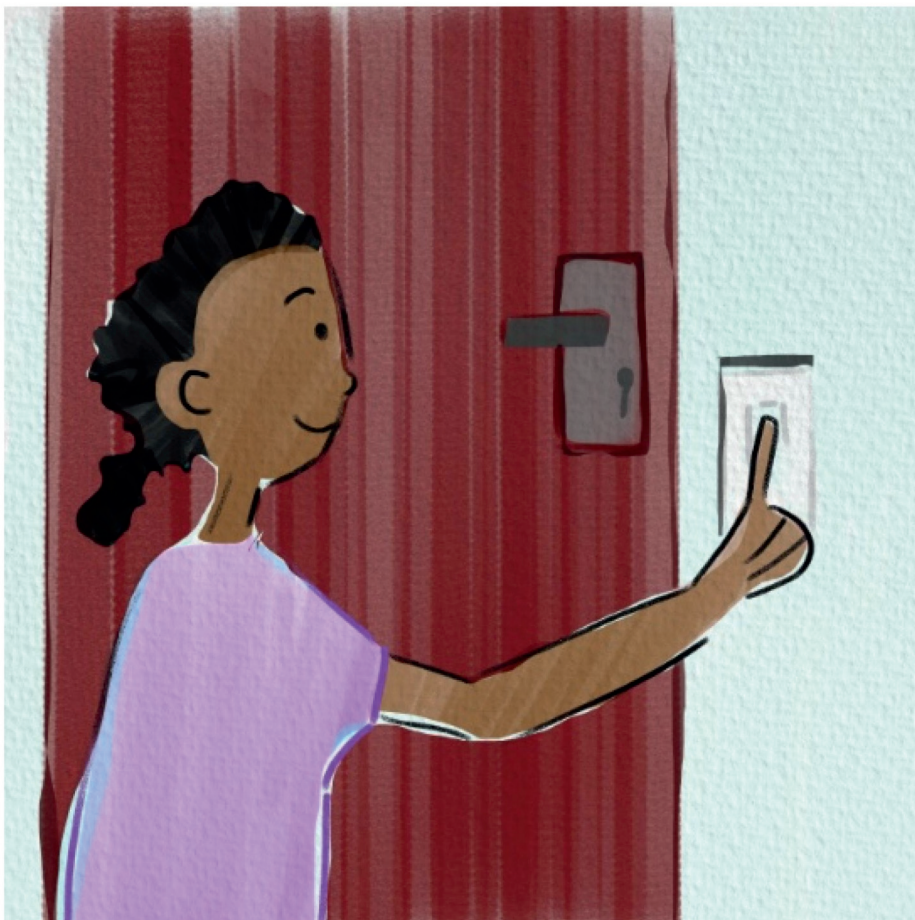
Ri tsh ivuwa, ri a lumelisana.

“Ndi matsheloni!” ri tshi amba nga zwanda.



Sello u amba na khovhe dzashu nga Luambo wa Zwanga musu ri tshi dzi nea zwiljiwa.

“Hu rini, no vuwa?” u a vhudzisa.



Arali nda lindela tshifhinga tshilapfu u shumisa kamarani ya u ṭamba, ndi funga lunzhilunzhi luvhone lwa kamara.

Ndi vha ndi tshi khou vhudza Sello , “Ndi tea u dzhena!”



Ri swiela tshitupu, ra tupula tsheṅe ngadeni.

“Vhonani tshivhungu tshituku!” ndi tshi amba na Sello nga zwanda.

Ri khou guda nga zwivhungu tshikoloni.



Nga masiari, mme ashu vha ri ruma.

“Ndi khou humbela uri ni renga mafhi na swigiri, ndi go baka khekhe,” Vha tshi amba nga zwanda.



Ri tshi swika badani, nda thoma u pfuka.

Sello a nkokodza tshanda. A amba nga zwanda, "Imani! Ni fanela u sedza u thoma!"

Ri tshi swika vhengeleni, ri a fhandekana. Sello u toda swigiri, nhe nda toda mafhi.



Swigiri i nṅhanṅha lune Sello ha koni u i swikelela.

U humbela thuso kha muthu muhulwane. Fhedzi muthu muhulwane ha ḡivhi Luambo lwa Zwanḡa.

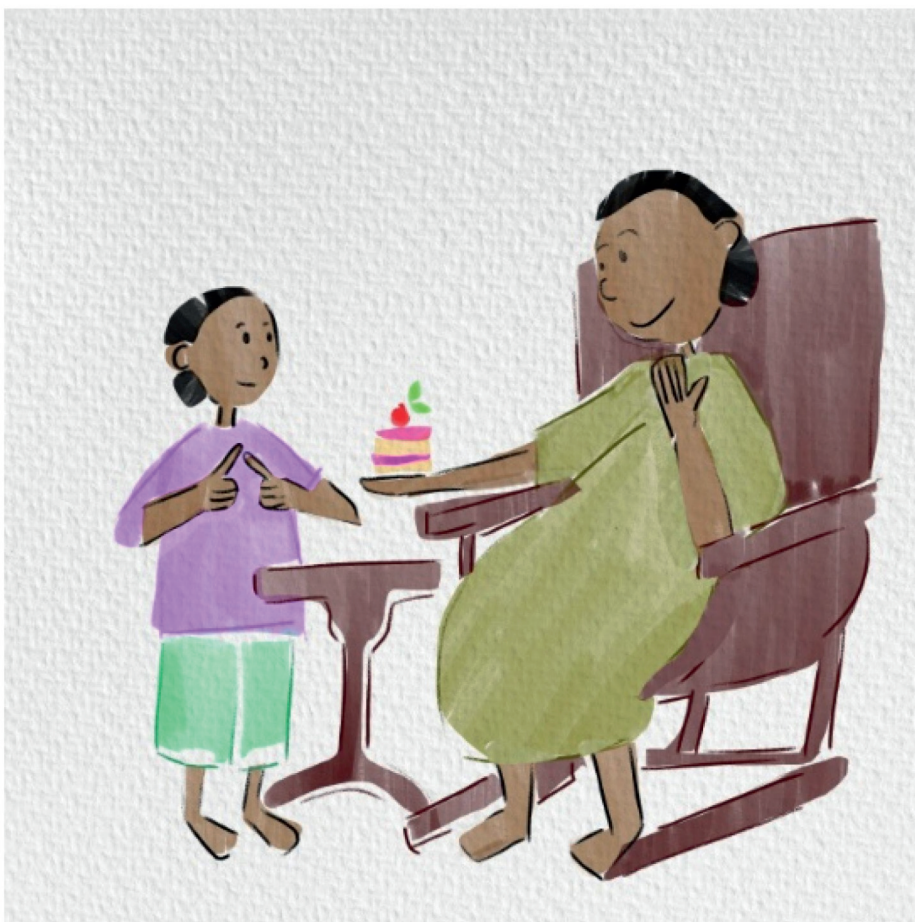
Sello u ṅwala mbudziso kha kubugwana kwawe a re nakwo.



Hayani, ra baka khekhe na mma.

Yo no fhola, ra i nakisa nga khirimu.

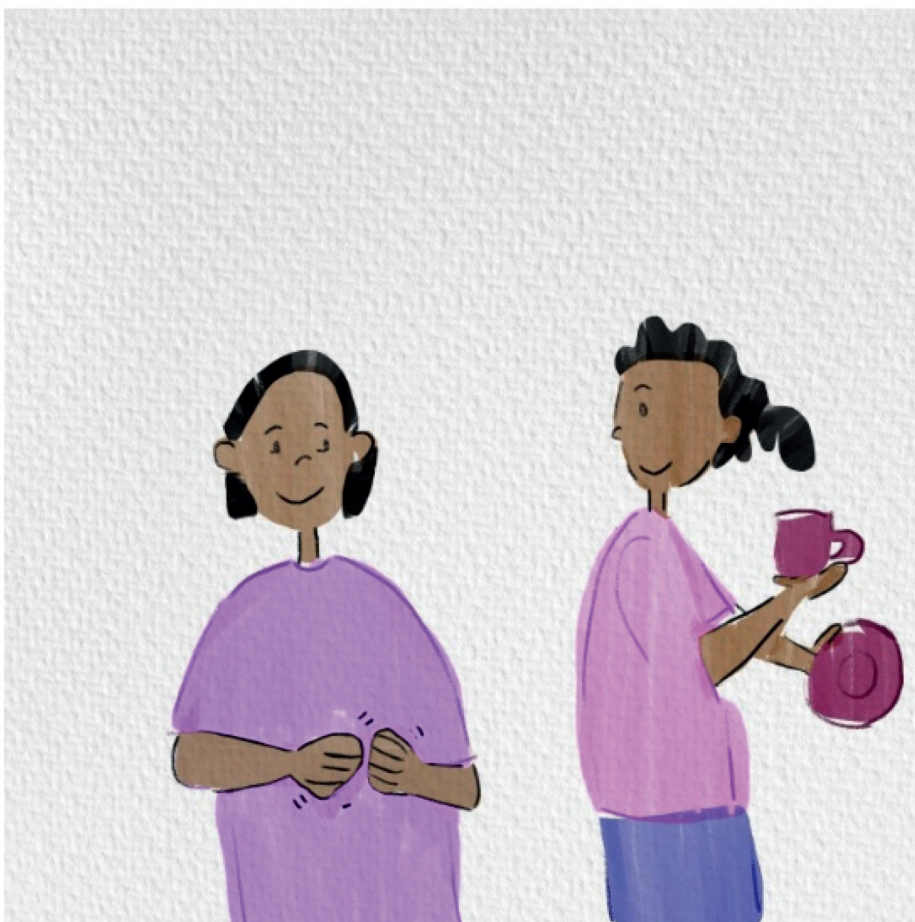
"I khou qifha!" Sello u amba nga zwanḁa o no thetshela khirimu.



Ra ita tie ra ŋea makhulu.

“Ndi a livhuha,” makhulu vha amba nga zwanḁa.

“Na riŋe ro takala,” mukomana wanga u ralo nga zwanḁa.



Ro no ɔa, ra kunakisa ɔafula.

“Ni ɔo ɔanzwa zwigoɔelo!” Sello u ralo nga zwanɔa.



Ri sa athu eḡela, ri a kuvhatedzana.

Ra amba nga zwanḡa, “Khofhe dzavhuḡi.”



Luambo lwa Zwanḡa

Luambo lwa Zwanḡa ndi luambo lwa vhathu vha sa pfi
nḡevheni.

Roḡhe ri nga lu guda.

Lu fana na dziḡwe nyambo, fhedzi lwone a lu na mibvumo.