



Muḡanani wa Masoyi, ho vha hu na musidzana wa vhuṭali ane a pfi Nomusa.

O vha a tshi dzula na makhulu wawe vha mukegulu vha re mulimi wa mavhele.

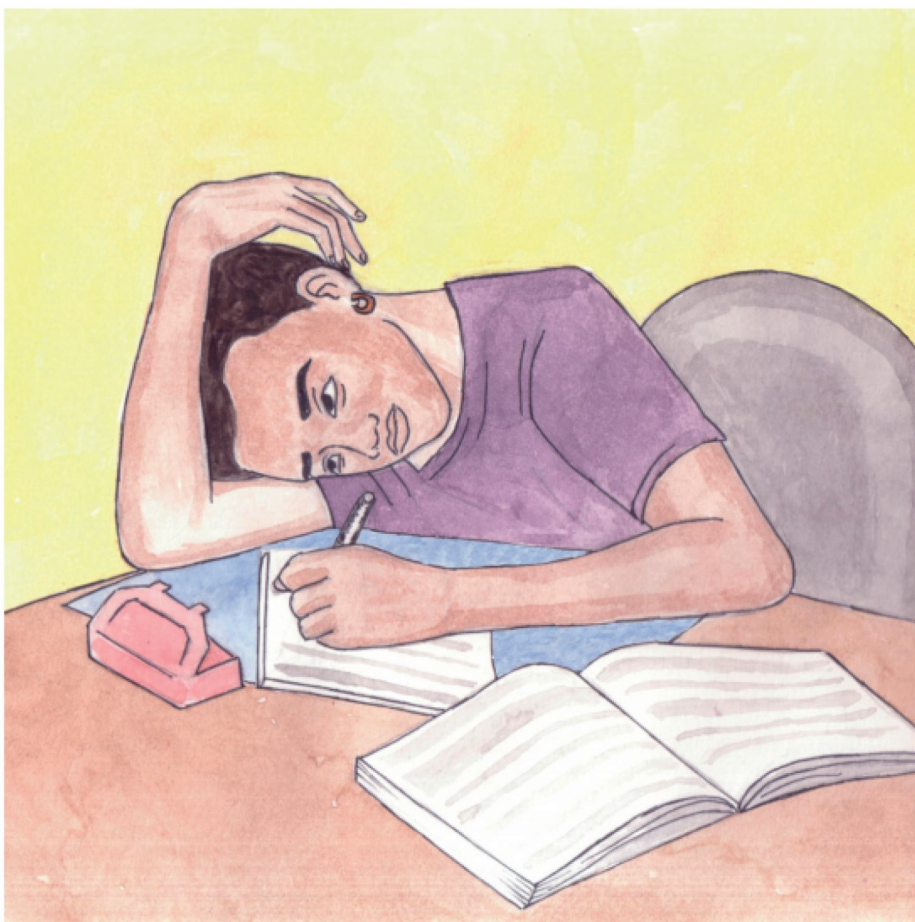
Vhathu vhanzhi muḡanani vho vha vha sa koni u vhala kana u ṅwala. Vha tshi ḡitshidza nga zwa vhulimi.



Nomusa u funa u ya tshikoloni nahone makhulu wawe vha  
ḡirwa khana ngae.

Ḍuvha na ḡuvha a tshi vhuya tshikoloni, makhulu wawe vha  
mu fha mishumo ine a tea u ita.

U fanela u pandamedza dziḡhoho na zwiḡoni uri zwi si ḡe  
zwiliḡwa.



Nomusa o wana zwi tshi mu kongela u pandamedza dziḡhoho na zwiḡoni masiari oḡhe.

Kanzhi o vha a sa wani tshifhinga tsha u fhedza mushumo wawe wa tshikolo.

Vhana vhanzhi muḡanani a vha yi tshikoloni ngauri vha ya masimuni ḡuvha ḡoḡhe.



Musi tshifhinga tshi tshi ya, Nomusa o netiswa vhukuma nga u pandamedza zwiṱoni na dziṱhoho masimuni.

A humbula u ri, “Ndi na maano.”



Nomusa o tlanganya thanda a dzi vhofhekanya.

O ambadza thanda dzenedzo hemmbe yawe ya mushumo nahone fhasinyana a dzi vhofha nga tshikete tshawe.

A dzi imisa dza tou thwii a dzi ambadza muñadzi wawe wa mushumo. Dza vha tshitshuwisa-zwiñoni!



Nomusa a vhea tshitshuwisa-zwiṇoni vhukati ha tsimu ya mavhele.

“Tshitshuwisa- zwiṇoni tshi ḡo linda tsimu musi ndi tshi khou ita mushumo wa tshikolo. Makhulu vha ḡo humbula u nga ndi masimuni,” Nomusa a tshi khou setshelela.



Duvha liñwe na liñwe o vha a tshi dzumba mukhwama wawe wa tshikolo musi a tshi ya masimuni.

O vha a tshi ambara zwiambaro zwa tshikolo ngeno a tshi ambadza tshitshuwisa-zwiñoni zwiambaro zwawe zwa u shuma.

Nga murahu a dzula fhasi ha murunzi a ita tshuñwahaya.



Musi maḡuvha a tshi khou ḡi ṡanḡulukana, Nomusa o humbula u ri, “Makhulu vha nga si vhuye vha ḡivha nga puḡane yanga?”

Nomusa o vha o takala na u mangala nga tshifhinga tshithihi.

Dziṡhoho na zwiṡoni a zwo ngo dzhena masimuni a mavhele.





Liñwe guvha nga masiari, makhulu a Nomusa vho ya masimuni u kaṅa zwickoli.

Hovha ho tou ñoo masimuni. Hu si na dziṅhoho kana zwiṅoni.

Makhulu vha ri, “Nomusa u khou ita mushumo wavhuḡi nga maanḡa.”



Makhulu vha vhidzelela, “Nomusa, Nomusa! U ngafhi?”

Ha sa vhe na phindulo.

Vha vhona tshitshuwisa-zwiṅoni vhukati ha tsimu, tsho ambara zwiambaro zwa Nomusa!



Musi makhulu vha tshi vhona zwe Nomusa a ita, vho qirwa khana nga muḁuhulu wavho.

Vha ri, "Hoyu ndi muhumbulo wo tshaho. Muḁuhulu wanga a nga si ye masimuni u pandamedza dziḁhoho na zwiḁoni."



Vhathu vhoṭhe muḁanani vho funa maano a vhuṭali a Nomusa. Vha thoma u shumisa zwitshuwisa-zwiṅoni masimuni avho.

Zwitshuwisa-zwiṅoni zwo vha zwi tshi pandela zwiṅoni na dziṭhoho masimuni.

Nahone vhana vhoṭhe muḁanani vho vha vha tshi nga kona u ya tshikoloni.