



Letšatši la Ditokelo tša Botho le ketekwa ka la 21 Hlakola ka mo Afrika Borwa ngwaga wo mongwe le wo mongwe.

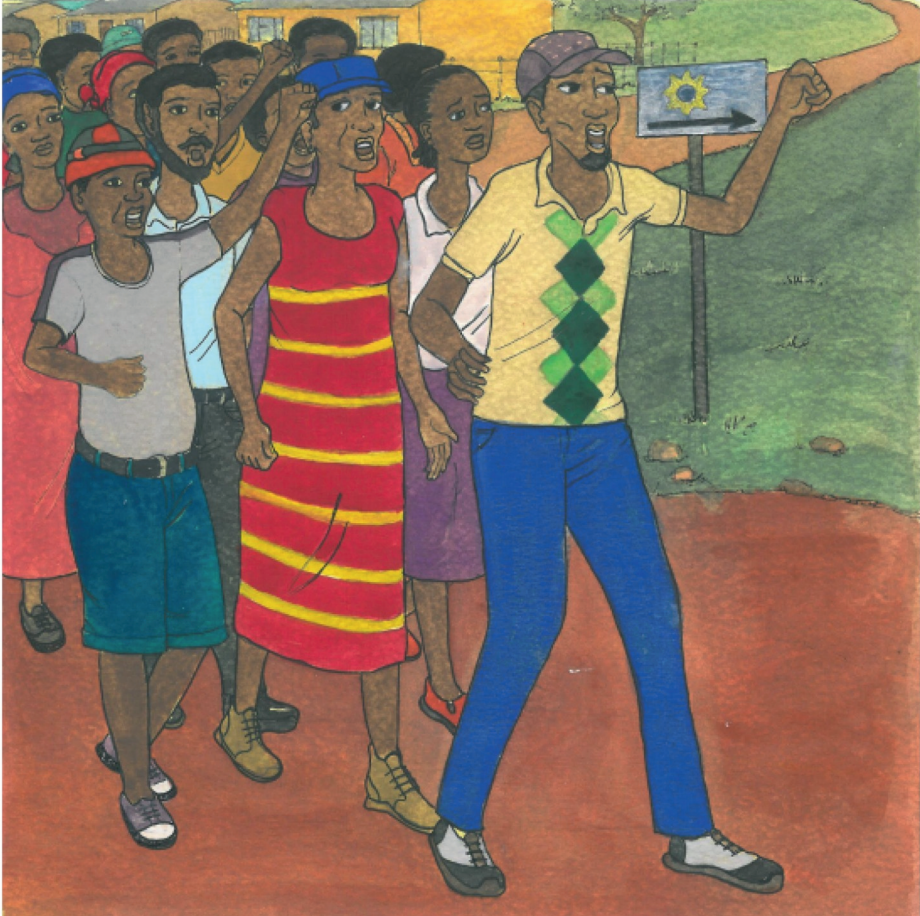
Kanegelo ye e bolela ka histori le bohlokwa bja letšatši le la boikhutšo.



Ka nako ya kgethologanyo ya merafe, bathobaso ba be ba gateletšwe.

Batho ba be ba le kgahlanong le kgethologanyo ya merafe le melao ya yona ya go se loke. Ba be ba lwela tokologo le tekano ya ditokelo.

Ka la 21 Hlakola ngwaga ka ngwaga, naga e gopola balwela tokologo ba yona.



Ka 1960 ka la 21 Hlakola, batho ba kua Sharpeville le Langa ba ile ba tsenela mogwanto.

Ba be ba gwantela melao ya mmušo wa kgatelelo. Ba be ba le kgahlanong le molao wa dipukwana tša boitsebišo.

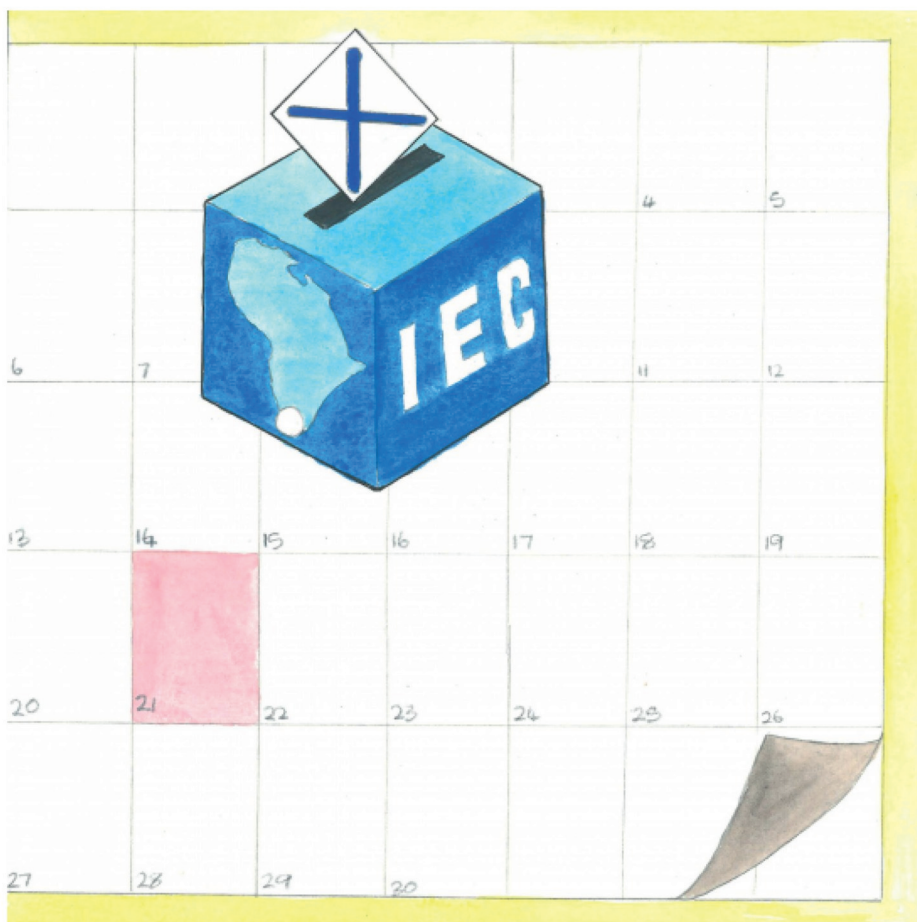
“Amandla! Ngawethu! Maatla go batho!” go goeletša bagwanti.



Kua Sharpeville, batho ba be ba opela, ba gwantela seteišeneng sa maphodisa ka khutšo.

Maphodisa a rile go bona seboka sa batho, ba thoma go ba hlasela.

Batho ba ile ba tšhaba, ba bangwe ba gobala mola ba bangwe ba lobile maphelo a bona.



Mathomong, letšatši la 21 Hlakola le be le gopolwa e le
Letšatši la Sharpeville.

Letšatši le, le ile la dirwa letšatši la bohle la boikhutšo ka
morago ga dikgetho tša temokerasi ka 1994.

Ka lona letšatši le, naga e gopola balwela tokologo. Ke yona
tsela ya go ba leboga.



Afrika Borwa e na le Molaotheo wa temokerasi. Molaotheo o ngwaletšwe gore batho ba hlomphe ditokelo tša botho.

Molaotheo wa Afrika Borwa o tšweletša ditokelo le maikarabelo a batho ka moka a badudi ba naga. Batho ka moka ba na le ditokelo tša go swana.



Ngwaga wo mongwe le wo mongwe letšatši la 21 Hlakola ke letšatši la bohle la boikhutšo. Diofisi le dikolo di a tswalelwa.

Ke letšatši la go keteka ditokelo tša botho. Ke letšatši la go keteka tekatekano.

Batho ba keteka le go hlompha letšatši le ka ditsela tša go fapafapana.



Bana ba ka keteka letšatši le le bohlokwa ka go bolela ka ditokelo tša bona bjale ka batho ba bafsa.

Ee, bana le bona ba na le ditokelo!

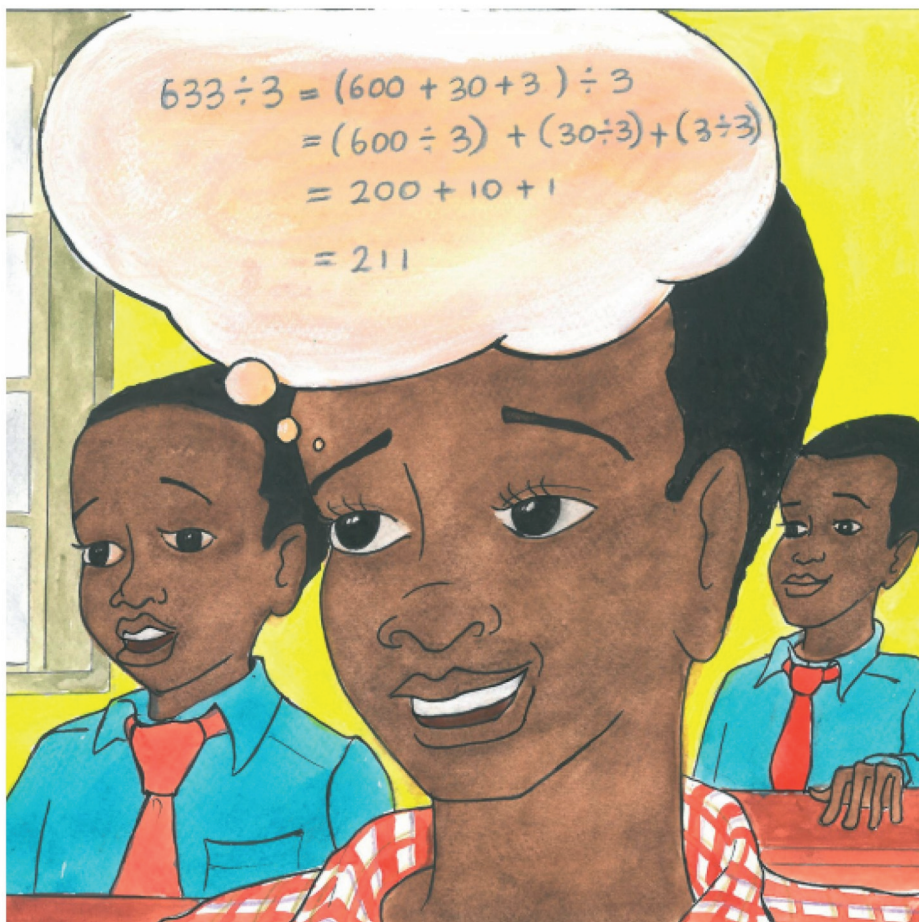
Ditokelo tša bana ke ditokelo tša go ikgetha tša botho, go bana ba mengwaga ya ka tlase ga 18.



Bana ka moka ba na le ditokelo tša go lekana. Na o tseba ditokelo tša gago? "Tokelo ya go hlokomelwa," Ntombi a realo.

"Tokelo ya go ba le leina!" Nsuku a goeletša a realo.

"Tokelo ya go dula nageng ya gešo, goba nageng ye nngwe le ye nngwe," Shadrack le yena a realo.



"Tokelo ya go bolokega," Melanie a realo a le kua morago.

"Tokelo ya go hwetša thuto," Arnold a realo.

"Tokelo ya go se kwešwe bohloko goba go tlaišwa,"
Nhlayiselo a realo.



Tšeo ke tše dingwe tša ditokelo tšeo bana ba nago le tšona.
Re na le ditokelo gape re na le mešomo.

Re na le ditokelo le maikarabelo.

Na ke maikarabelo afe ao bana ba nago le wona?

“Maikarabelo a go dira mešomo ya ka gae,” Ann a realo.



“Maikarabelo a go hlokomela mmele le kgopolo ya ka le go dula ke phela gabotse,” Nsuku a realo.

“Maikarabelo a go swara ba bangwe ka mokgwa woo ke nyakago ba ntshwara ka gona,” gwa realo Mixo.



“Maikarabelo a go hlompha ditokelo tša ba bangwe.” Lerato a realo.

Yo mongwe le yo mongwe wa rena o na le maikarabelo a go hlompha ditokelo tša ba bangwe.

Batho ka moka ba a lekana.

Letšatši la Ditokelo tša Botho ke letšatši la tokologo le tekatekano ya bohle.



—Dipotšišo

1. Ke ka lebaka la eng letšatši la 21 Hlakola e le letšatši la boikhutšo la bohle mo Afrika Borwa?
2. Na ditokelo tša botho ke eng?
3. Efa mehlala ye meraro ya ditokelo tša bana.
4. Nyakišiša ka Lenaneo la Ditokelo la Afrika Borwa. Dira lenaneo la ditokelo.



—Dibuka tse di mo motseletseng o

- Letšatši la Poelano
- Letšatši la Tokologo
- Letšatši la Bohwa
- Letšatši la Ditokelo tša Botho
- Letšatši la Basadi
- Letšatši la Bašomi
- Letšatši la Bafsa



Kanegelo ye e hlamilwe le go ngwalwa ka Xitsonga e le karolo ya projeke ya Zenex Ulwazi Lwethu ya 2020 ya dipuku tša go bala.