



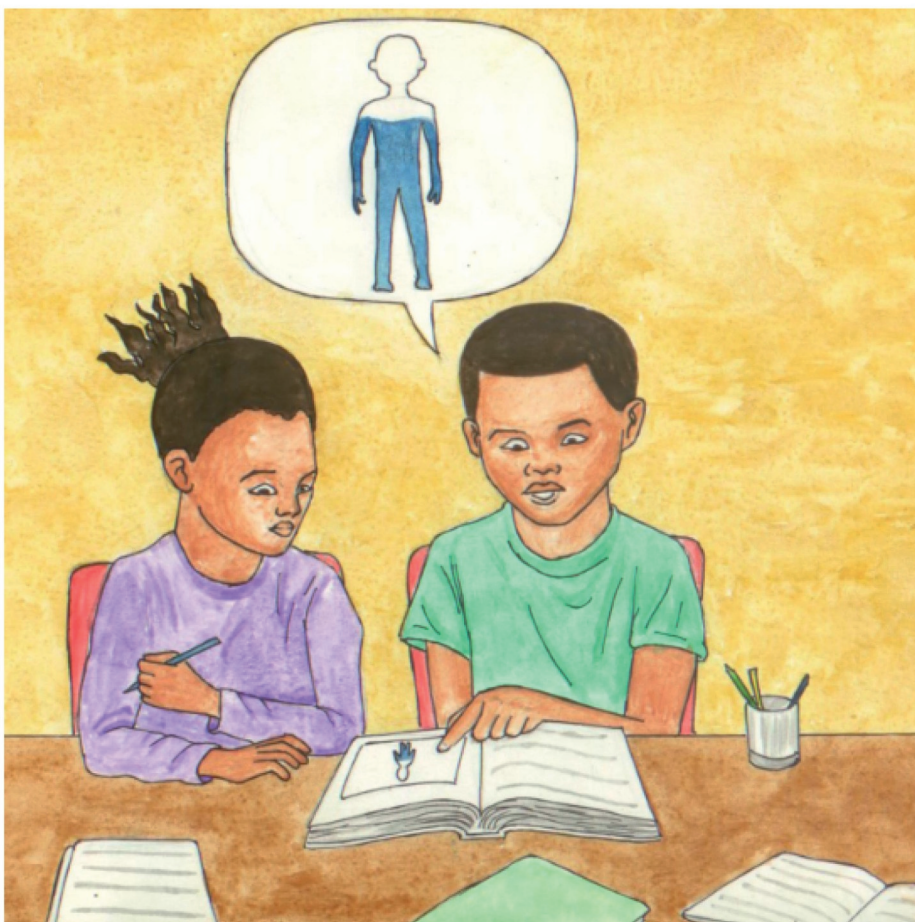
Naka na Nala va endla ntirho-kaya. vadyondza hi mati.

“Mati ya hava muhlovo na nantswo, kambe i xitirhisiwa xa nkoka!” ku vula Nala.



Naka wa pfumela, “Hikwaswo leswi hanyaka swilava mati. Vanhu va tirhisa mati ku nwa, ku sweka, ku basisa na ku rima.”

“Na ku endla swilo etifemeni,” ku engeta Nala.

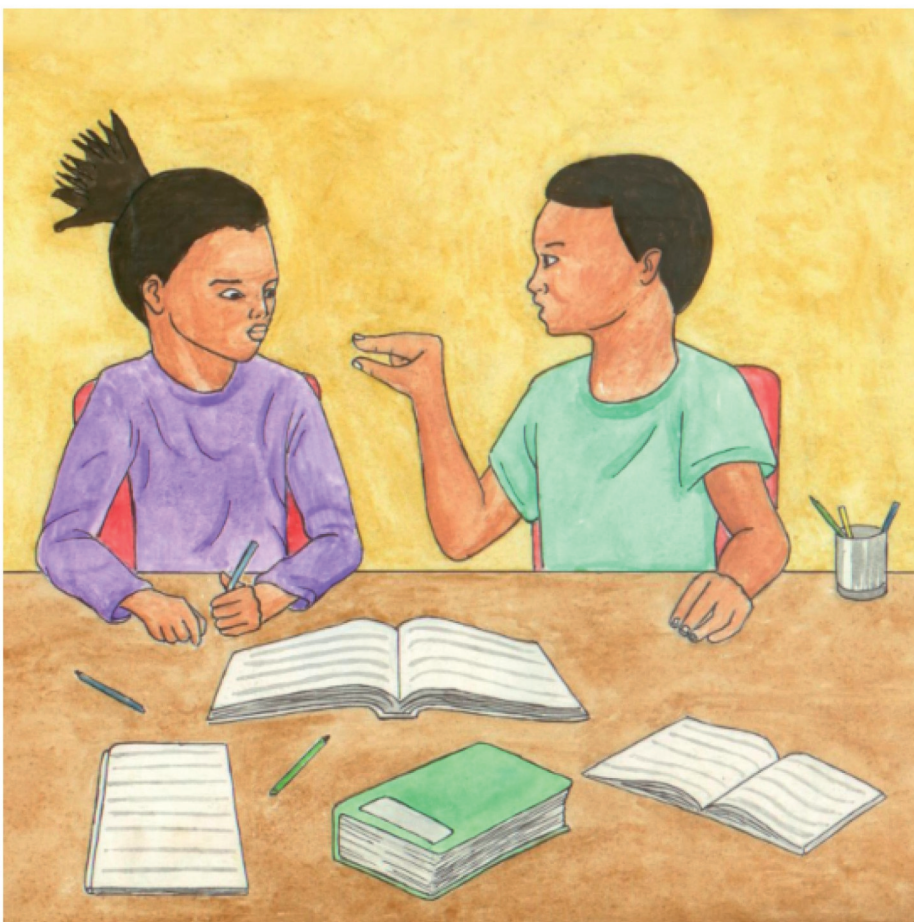


“Ku tlula hafu ya miri i mati! Mati ya endla swotala handle ko tima torha. Miri ya hina ya malava ku ri yi tirha,” ku vula Naka.

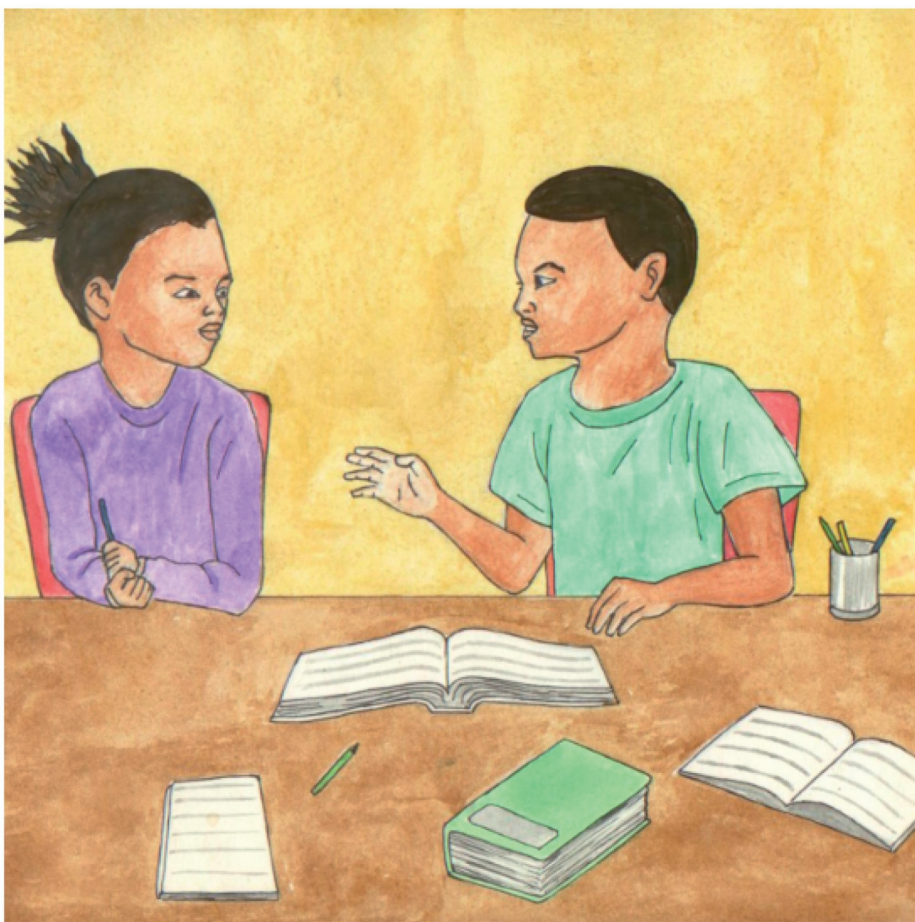


“Misava yi phutseriwe hi mati, milambu, swidziva, malwandle,” ku vula Nala.

Nala a pfumela hi nhloko, “Ku tlula kambirhi ka nharhu eka pulanete i mati.”



“Kambe mati yo tala laha misaveni i mati ya munyu. Kova mati ya tsongo lawa ya tirhisekaka, lawa ya laviwaka hi vanhu,” ku vula Naka.



“Mati ya na munyu, naswona swatika na ku durha ku humesa munyu eka mati. Kambe vanhu va nge nwi mati ya munyu, kambe mati yo tenga!” ku vula Naka.



“Ina, hikwalaho hi faneleke ku hlayisa switirhisiwa swa mati laha misaveni. Hifanele hi nga thyakisi milambu na swidziva hi thyaka ku vula Nala.



“A hi dyondzeni hi ku vuyelerisela ka mati,” ku vula Naka.

I endlelo leri mati ya fambaka ehenhla kusuka emisaveni kuya emoyeni, naswona ma ya ehansi nakambe,” Nala wa hlamusela.





Nala a ya emahlweni, “Swimatani swa famba swi ya ematilweni swivumba mapapa. Mati emapapeni ya wela ehansi emisaveni tanihi mpfula, xihangu, kumbe gamboko.”



Naka a vula, “Ndzi na torha, ndzi lava mati!”

Nala a hlamula, “Ina, byongo bya wena byi lava mati ku anakanya no dyondza! Mati i vutomi, ya hlayise hi mfanelo.”



## —Swivutiso

1. I mani a lavaka mati yo tenga? Hikokwalaho ka yini?
2. Longoloxa 5 wa swilo leswi mati yo tenga hi wa tirhisaka swona.
3. Xana hi nga hlayisa njhani mati yo tenga emisaveni?
4. Xana mati yo tala emisaveni yaa tengile kumbe ya taleriwe hi munyu? Hlamusela.
5. Dirowa mafambelo ya mati. Tirhisa marito ku suka eka ntsheketo ku hlamusela leswi nga humelela.