



Go fetoga



Kedibone Tladi



“Tshwarelo, lehono gona o dirile eng bjale?”
Go omanyana morena Motshwane. “Mošemane
yo o tla mpolaya ka pelo. Ke lapišitšwe ke
yena.”





Tshwarelo ke ngwana wa mošemane. O na le mengwaga ye lesomenne. O hloka tsebe. O hloka le maitshwaro. Morena Motshwane ke tatago Tshwarelo. Ga a sa tseba gore a dire eng ka ngwana yo.



Badudi ba motse wa Tshwarang ba be ba lapišitšwe ke maitshwaro a Tshwarelo. Ke yena ka mo le ka mola. Tshwarelo o utswa mae le dikgogo. Ngwana yo ga a tlogele selo.





Tshwarelo o be a na le khuetšo ye mpe kudu go bagwera ba gagwe. A ba diriša dilo tše dingwe tše mpe. A tlaiša bana ba bangwe. A ngwega kua sekolong. Ka nnete, o be a tshwenya.



Bošego bjo bongwe, Tshwarelo o ile a
ngwega ka ngwakong tatagwe a sa robotše.
Bagwera ba gagwe ba bararo ba mo letile.





Tshwarelo le bagwera ba gagwe ba ile
ba roba kgorwana ya lešaka la tatagwe.
Gwa kwagala fela, Mmee! Mmee! Ba be ba
ikemišeditše go rekiša pudi ya tatagwe ye
tšhweu.



Bašemane ba leba pudi ye tšhweu. Ya tšhabela kua morago ga dipudi tše dingwe. Ba bangwe ba e kgorogela ba leka go e swara. Ba thelela ba wa. Ba itshwarelela, ba kgona go ema ba e kitimiša gape.





Kgorwana ya lešaka e be e robegile.
Dipudi tše dingwe tša thula bašemane, tša
tšhaba. Tša ngwega tša kitimela mašemong
a baagišane. Go be go senyegile ka
mašemong.



Bašemane ba ile ba leka go thibela dipudi,
fela tša senya kudu. Ba bangwe ba ile ba
kgona go swara pudi ye tšhweu ba e khutiša.
Ba e khutiša ka koloing ya kgale. Pudi ya
palelwa ke go tšhaba. Bašemane ba ga ba
na maitshwaro, ba a tshwenya.





Ge tatago Tshwarelo a tsoga, dipudi di be di ile. Lešaka le se na selo. O eme ka thoko ga kgorwana ye e robegilego, a tshwenyegile kudu. Monna wa batho o tla kangwa ke pelo. O be a tseba gabotse modiri wa tshenyegelo ye.



E rile ge Tshwarelo a bona tatagwe a šulafaletšwe, a itshwabela. O ile a ya go tšea pudi ye tšhweu kua ba e khutišitšego. Ngwana yo o ile a kgopela tshwarelo. A tshepiša le go lokiša moo ba sentšego gona.



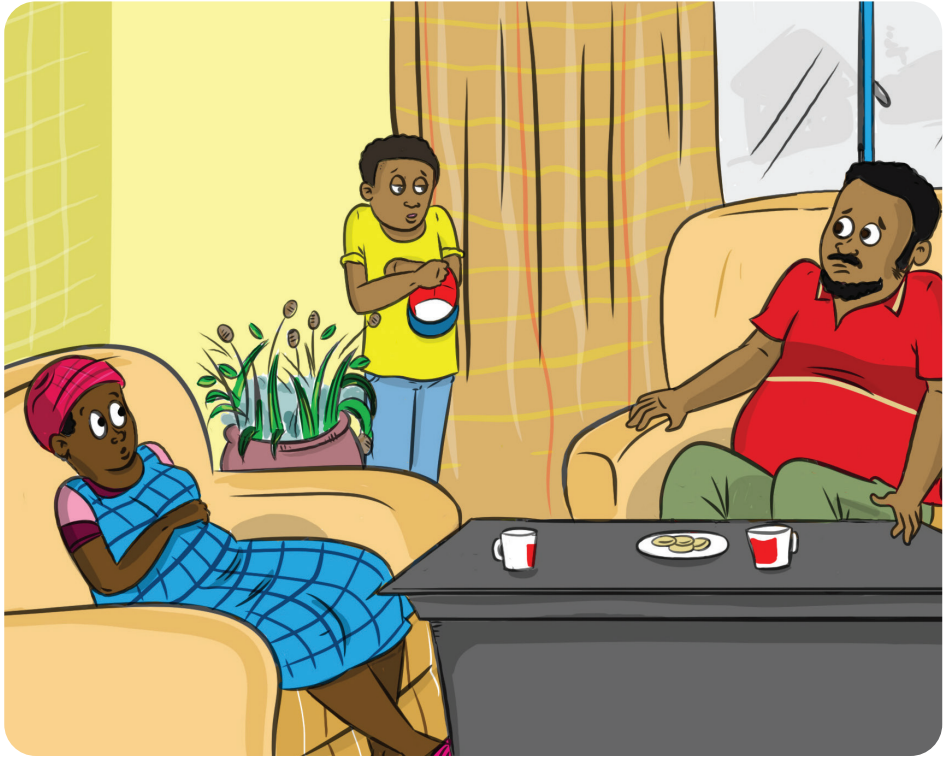


Tshwarelo le bagwera ba ya go nyaka dipudi tše dingwe. Ba di nyakile gongwe le gongwe. Ba bangwe ba ya le kua thabeng. Ba ile ba di humana godimo ga thaba. Ba di gapela gae ba tšhogile.



Ge ba goroga gae, ba ile ba lokiša kgorwana
ya lešaka. Ba bušetša dipudi ka lešakeng.
Ba be ba dira tše ba tšhogile kudu. Ba be
ba itshola ka se ba se dirilego. Ngwana yo
Tshwarelo o tshwenyegile kudu.





Tshwarelo a loga leano. O be a nyaka go fetola maitshwaro a gagwe. O be a sa kgahlwe ke ge batho ba sa mo rate. Tshwarelo a tlelwa ke kgopolo ye botse ya go fetola maitshwaro a gagwe. Ngwana yo a kgobokanya baswa ba motse wa Tshwarang.



Tshwarelo le baswa ba bangwe, ba thoma mokgatlo. Mokgatlo wo ke wa go hlwekiša mo motseng. Ba dira ditšhengwana tša merogo. Merogo yeo ya fiwa batho ba dikobo di magetleng le magae a ditšhiwana. Maitshwaro a Tshwarelo a thabiša Morena Motshwane.





Badudi ba motse wa Tshwarang ba thabetše seo. Ba thuša ka didirišwa tše dingwe. Baswa ba bangwe, ba thomamekgatlo ye mengwe gape. Ba bangwe ba thuša kua legaeng la batšofe.



Tshwarelo o fetša nako ye ntši a na le baswa.
O be a ba eletša ka maitshwaro a mabotse.
Mo ngwageng wo o fitilego, Tshwarelo o ile
a ithopela sefoka sa go ba moetapele wa
baswa. Morena Motshwane o be a ikgantšha
ka ngwana wa gagwe.





Tshwarelo le motse ka moka ba ile ba thabela sefoka seo le go fetoga ga gagwe. Mafelelong Tshwarelo o ile a ba mohlala wo mobotse go baswa ka moka. Ngwana yo bjale gona, o na le maitshwaro a mabotse.



Projeke ya go hlongwa ke Tshwarelo e sa le gona le lehono. Baswa ge ba gola, ba e šiea ba bangwe. Ba tsena ba etšwa, bjalo bjalo. Projeke ye, ke seikokotlelo sa motse wa Tshwarang. Bjale gona, Tshwarelo o fetogile.

