

Go fetoga

Sepedi

Kgato

3c



Kedibone Tladi



Ditlhaka (poeletšo)

tsh,tšh

Ditlhaka tše diswa

ngw,tshw

Go fetoga

Sepedi

Kgato: 3C

ISBN: 978-1-77981-603-0

© 2023 Ulwazi Lwethu African Languages Literacy Project

Mongwadi: Kedibone Tladi

Mofetoledi: Kgomotso Thosago

Moswantšhi: Moses Dhladhla

Tlhagišo le Kalo: Rock Bottom Graphic & Design

Kgatišo ya mathomo 2023.

Go fetoga



Kedibone Tladi

“Tshwarelo, lehono gona o dirile eng bjale?”
Go omanyana morena Motshwane. “Mošemane
yo o tla mpolaya ka pelo. Ke lapišitšwe ke
yena.”





Tshwarelo ke ngwana wa mošemane. O na le mengwaga ye lesomenne. O hloka tsebe. O hloka le maitshwaro. Morena Motshwane ke tatago Tshwarelo. Ga a sa tseba gore a dire eng ka ngwana yo.

Badudi ba motse wa Tshwarang ba be ba lapišitšwe ke maitshwaro a Tshwarelo. Ke yena ka mo le ka mola. Tshwarelo o utswa mae le dikgogo. Ngwana yo ga a tlogele selo.





Tshwarelo o be a na le khuetšo ye mpe kudu go bagwera ba gagwe. A ba diriša dilo tše dingwe tše mpe. A tlaiša bana ba bangwe. A ngwega kua sekolong. Ka nnete, o be a tshwenya.

Bošego bjo bongwe, Tshwarelo o ile a ngwega ka ngwakong tatagwe a sa robetše. Bagwera ba gagwe ba bararo ba mo letile.





Tshwarelo le bagwera ba gagwe ba ile
ba roba kgorwana ya lešaka la tatagwe.
Gwa kwagala fela, Mmee! Mmee! Ba be ba
ikemišeditše go rekiša pudi ya tatagwe ye
tšhweu.

Bašemane ba leba pudi ye tšhweu. Ya tšhabela kua morago ga dipudi tše dingwe. Ba bangwe ba e kgorogela ba leka go e swara. Ba thelela ba wa. Ba itshwarelela, ba kgona go ema ba e kitimiša gape.





Kgorwana ya lešaka e be e robegile.
Dipudi tše dingwe tša thula bašemane, tša
tšhaba. Tša ngwega tša kitimela mašemong
a baagišane. Go be go senyegile ka
mašemong.

Bašemane ba ile ba leka go thibela dipudi,
fela tša senya kudu. Ba bangwe ba ile ba
kgona go swara pudi ye tšhweu ba e khutiša.
Ba e khutiša ka koloing ya kgale. Pudi ya
palelwa ke go tšhaba. Bašemane ba ga ba
na maitshwaro, ba a tshwenya.





Ge tatago Tshwarelo a tsoga, dipudi di be di ile. Lešaka le se na selo. O eme ka thoko ga kgorwana ye e robegilego, a tshwenyegile kudu. Monna wa batho o tla kangwa ke pelo. O be a tseba gabotse modiri wa tshenyegelo ye.

E rile ge Tshwarelo a bona tatagwe a šulafaletšwe, a itshwabela. O ile a ya go tšea pudi ye tšhweu kua ba e khutišitšego. Ngwana yo o ile a kgopela tshwarelo. A tshepiša le go lokiša moo ba sentšego gona.





Tshwarelo le bagwera ba ya go nyaka dipudi tše dingwe. Ba di nyakile gongwe le gongwe. Ba bangwe ba ya le kua thabeng. Ba ile ba di humana godimo ga thaba. Ba di gapela gae ba tšhogile.

Ge ba goroga gae, ba ile ba lokiša kgorwana ya lešaka. Ba bušetša dipudi ka lešakeng. Ba be ba dira tše ba tšhogile kudu. Ba be ba itshola ka se ba se dirilego. Ngwana yo Tshwarelo o tshwenyegile kudu.





Tshwarelo a loga leano. O be a nyaka go fetola maitshwaro a gagwe. O be a sa kgahlwe ke ge batho ba sa mo rate. Tshwarelo a tlelwa ke kgopolo ye botse ya go fetola maitshwaro a gagwe. Ngwana yo a kgobokanya baswa ba motse wa Tshwarang.

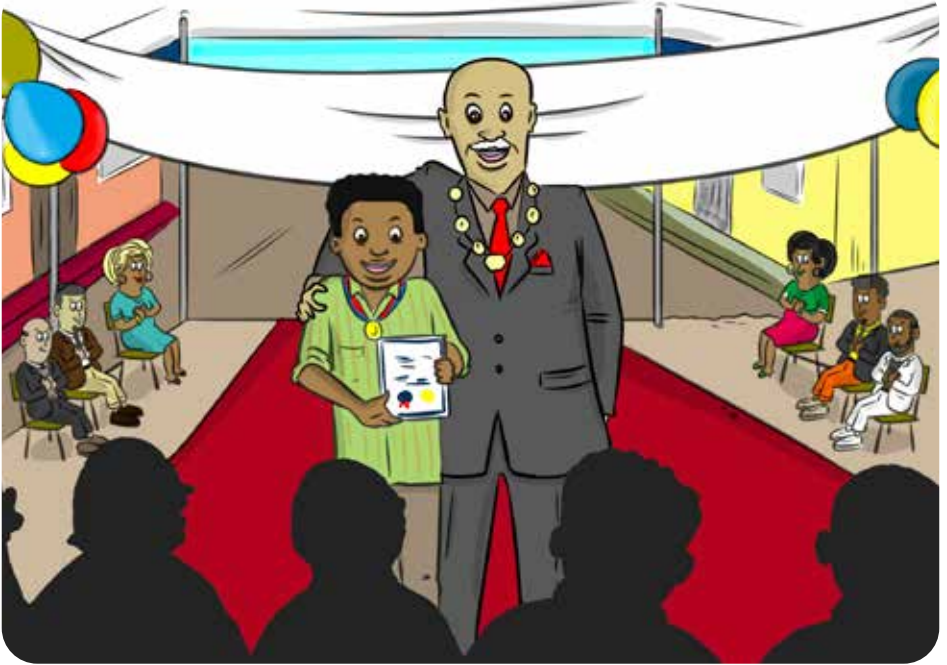
Tshwarelo le baswa ba bangwe, ba thoma mokgatlo. Mokgatlo wo ke wa go hlwekiša mo motseng. Ba dira ditšhengwana tša merogo. Merogo yeo ya fiwa batho ba dikobo di magetleng le magae a ditšhiwana. Maitshwaro a Tshwarelo a thabiša Morena Motshwane.





Badudi ba motse wa Tshwarang ba thabetše seo. Ba thuša ka didirišwa tše dingwe. Baswa ba bangwe, ba thomamekgatlo ye mengwe gape. Ba bangwe ba thuša kua legaeng la batšofe.

Tshwarelo o fetša nako ye ntši a na le baswa.
O be a ba eletša ka maitshwaro a mabotse.
Mo ngwageng wo o fitilego, Tshwarelo o ile
a ithopela sefoka sa go ba moetapele wa
baswa. Morena Motshwane o be a ikgantšha
ka ngwana wa gagwe.





Tshwarelo le motse ka moka ba ile ba thabela sefoka seo le go fetoga ga gagwe. Mafelelong Tshwarelo o ile a ba mohlala wo mobotse go baswa ka moka. Ngwana yo bjale gona, o na le maitshwaro a mabotse.

Projeke ya go hlongwa ke Tshwarelo e sa le gona le lehono. Baswa ge ba gola, ba e šielwa ba bangwe. Ba tsena ba etšwa, bjalo bjalo. Projeke ye, ke seikokotlelo sa motse wa Tshwarang. Bjale gona, Tshwarelo o fetogile.





Readers

Kgato 1

- Namune e nanana
- E ba bonolo Malebo
- Sebati le Segokgo
- Kamo o rata go penta
- Mollo
- Pokolo
- Lebile o a emaema
- Pula ya Semaka
- Go bala meropa
- Komelelo
- Yuna o gobetše
- Noga!
- Meriri e megolo
- Lerato la Gabo le Roro
- Di ka fofa?
- Bana ba go ba le mohola
- Sopo e bose
- Basetsana ke Badiši
- Yuna o maketše
- Jobe ga a robale
- Ba ka Polaseng
- Tate o tla boa neng?
- Lerato la mafahlana
- Jase e Fetogile

Kgato 2

- Tsatsa wa šedi
- Go seketša meetse
- Meetse a ka mo le ka mo
- Monyai wa mathaitai
- Šibelane sa Tingyiko
- Roko ya Mebalabala
- Tatso ya dijo tša baVenda
- Bula, Tswalela, Tšweletša
- Dieta tša Phuthi tše diswa
- Leseka la gauta
- Sebapadi sa Maemo
- Tšalatšala wa sengangele
- Kakanyo ye botse ya Mmira
- Dimpho
- Bolo e timetše
- Mmutla wa mahlanjana

Kgato 3

- Sehlare sa Phodišo
- Kwena ya leswena
- Molemi Morweši le dikgabo
- Matwetwe le dithuthupiši
- Bose bja motepa
- Bophelo bja segwagwa
- Motswako o bohlokwa
- Mohlafi wa mogale
- Mothei wa dihlapu
- Ga ke rate merogo
- Ke tše kgolo go nna!
- Dipoo di a Itefeletša
- Mosetsana yo mabjoko
- Mehuta ya dinamelwa
- Seeta se se botse
- Dinose
- Bašimane ba bohlae
- Go fetoga
- O a hlobaela
- Setswalle sa nnete
- Bolwetši bja mpshikela

Kgato 4

- Phumo wa lethabo
- Ba bapala
- Molalatladi wa Lerato
- Setšo sa baVenda
- Tumo ya ga Moorri ya phethagala
- Bolwetši bja dikolobe
- Ntombi o swara lehodu
- Pule o tiiša mmele wa serapa sa diphoofole

Kgato 5

- Go thuša Rakgolo go fola
- Mae a Kgarebong a timela
- Mama Afrika, Miriam Makeba
- Kgaugelo o tseba nako
- Peu ya mehlolo
- Re etela lešoka la diphoofole
- Mehlare ya Afrika Borwa
- Toro ya ga Dimpho



Ulwazi Lwethu ke projeke ye e tšweletšwago le go hwetša thušo ya mašelang go tšwa go Mokgatlo wa Zenex ka maikemišetšo a go tšweletša dingwalwa tšeo di tlo go šikinya maikutlo a babadi ba maleme a se Afrika. Maikemišetšo a projeke ye ke go ruta le go thekga bana ba mephato ya fase go bala ka kwišišo. Dingwalwa tše di ngwadilwe ka dipolelo tše senyane tša Afrika ka tirišanommogo le Molteno Institute for Language and Literacies, Nelson Mandela Institute for Education and Rural Development, Room to Read South Africa, le Saide. Methopo ka moka e tšweleditšwe e le “Open Education Resources” (OER).

Please visit our website to download the full copy of this reader:
ulwazilwethu.org.za



Creative Commons Attribution-NonCommercial-NoDerivatives (CC BY-NC-ND) 4.0 International Licence

Disclaimer: You are free to download and share this work as long as you attribute Zenex Foundation, but you may not change this work in any way or use it commercially.

