



# Ku dyondza hi ta machela



**Evah Tukisi**



Machela ya hanya emisaveni na le matini.

Machela ya tshikela matandza hi nguva ya mfula.





Chela ri tshikela matandza eka mati yo  
tenga. Mati lawa ya nga na swimilana na ku  
va ya nga entangi.



Chela ri tshikela matandza yo tala na ku tlhela ri ma tshika.

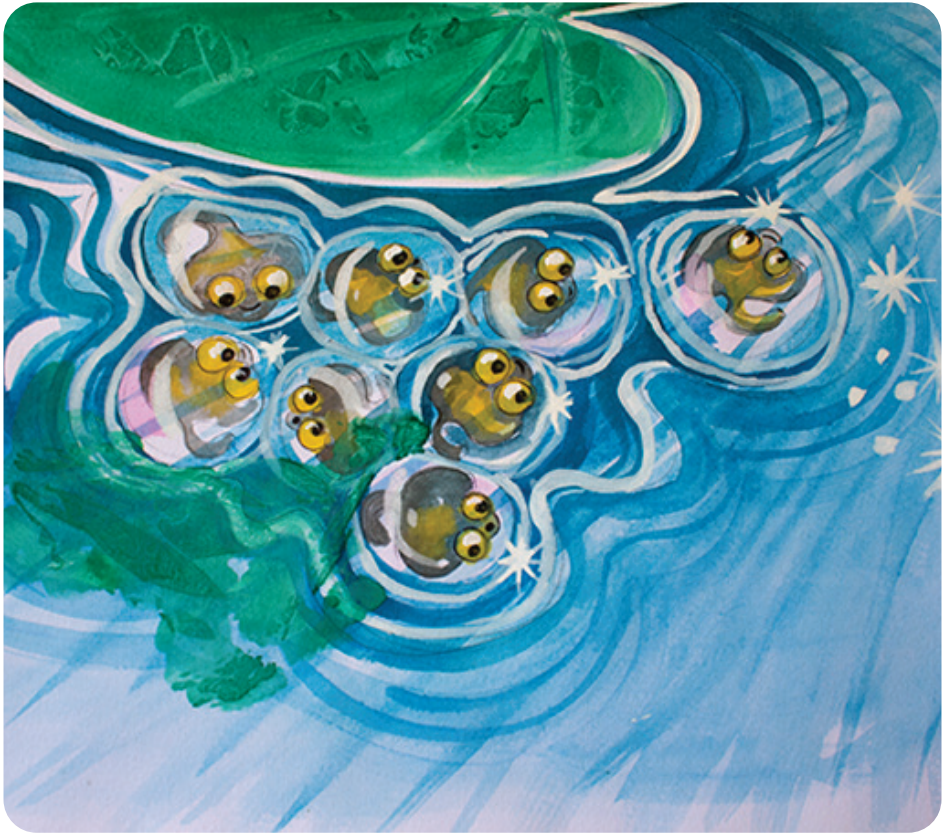




Matandza ya namarhela eka swimilana,  
maribye na swihari swin'wana swa le matini.



Dyambu ri kufumeta matandza.





Endhaku ka mavhiki manharhu, matandza ya sungula ku tlhotlhorha.



Swivuluvulu swi thothorhiwa kusuka eka matandza. Swi na mincila yo leha. Swi tirhisa malaka ku hefemula.







Swivuluvulu swi hanya ematini ntsena. Swi tirhisa ncila wa swona ku khida.



Xivuluvulu xa kula ivi xi sungula ku lava swakudya.





Loko ku herile mavhiki ya mune, xivuluvulu xi huma meno. Xi sungula ku dya switsotswana leswi tsanana.



Loko ku herile mavhiki ya nhungu, xivuluvulu  
xi huma milenge yimbirhi ya le ndhaku.  
Mahawu na wona ya hluvuka.





Loko se ku herile mavhiki ya khume mbirhi,  
xivuluvulu xi huma milenge yimbirhi ya le  
mahlweni. Se xi vitaniwa xichelani. Ncila wu  
ya wu ri karhi wu koma swinene.



Xichelani se xi hanya ematini na le misaveni.  
Ncila wa xona wu nyamalarile. Xi tirhisa  
mahawu ya xona ku hefemula.





Xichelani xi ya xi kula. Milenge ya le ndhaku ya kula na ku tiya.

Endhaku ka mavhiki ya makhume ntsevu, chela ri va ri ttharhamukile hi ku hetiseka.



Chela ri dya tinhongana na switsotswana  
leswi ntsongo. Ri swi phasa hi ririmi ra rona  
ro leha, no damarhela.







Chela lerikulu ri kota ku yimbelela. Ri kota ku  
tlula emaribyeni.



*Kwa, kwa, kwa, ku gimbelela chela.*





Machela I tihosi ta ku tumbela hi mavala.

Xana u nga ri kuma chela eka xifaniso  
xin'wana na xin'wana eka leswi swinharhu?



Nkarhi lowu taka loko u vona xivuluvulu  
kumbe chela, ri languti hi vukheta. Ringeta  
ku tsundzuka hinkwaswo leswi u nga swi  
dyondza!

