



Toro ya ga Dimphe

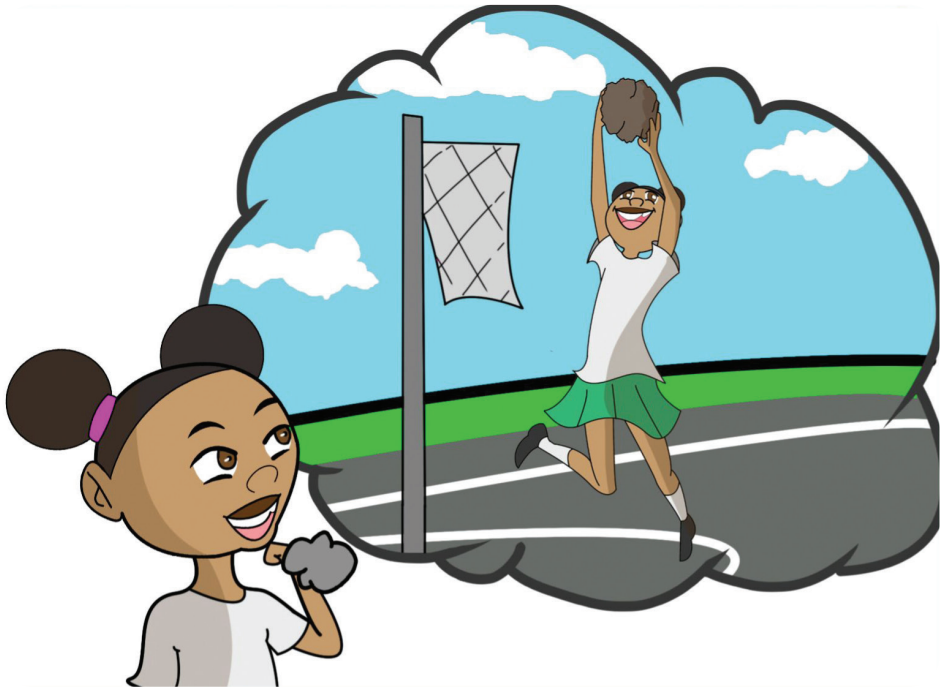


Yolisa Madolo





Ge ke gola, ke rata go ba nkgwete ya kgwele ya diatla. Dimpho a ipotša a le tseleng ya go bowa go bogela kgwele ya diatla. O be a fofa- fofa a ekiša meragelo yeo a e bonego.





“Ka letšatši le lengwe le nna ke tlo bapala kgwele ya diatla,” a botša mmagwe.

“Ke mang a tlo go šoma mešomo ya gago ge o bapala?”

Ke mošomo wa gagwe go hlatswa dibjana le go swiela ka ngwakong ge mmagwe a dira mešomo ye mengwe.



Dimpho ka mehla o kgopela go ya sekolong go bogela dipapadi ka Mokibelo, eupša mmagwe le tatagwe ba be ba mo ganetša. Tebogo, buti wa Dimpho yena o rata kgwele ya maoto. Batswadi ba gagwe ga ba ke ba mo ganetša go ya go bogela papadi ya kgwele ya maoto.

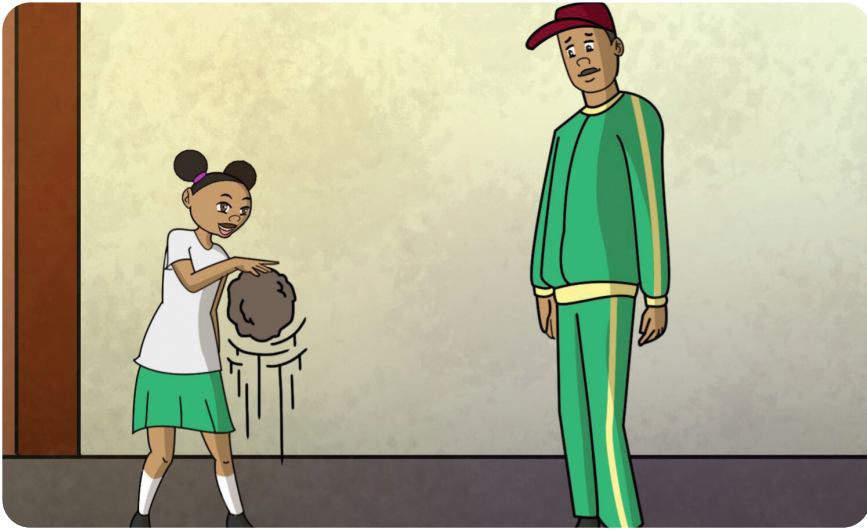


Se se be se nyamiša Dimpho e le ruri. Go be go le molaleng gore bophelo bja bašemane bo bonolo.

Le kua sekolong, ke basetsana fela bao ba swielago ka phaphošing.

“Nka dira eng gore batswadi baka ba dumele ke bapala kgwele ya diatla?”





Ka letšatši le lengwe Dimpho o be a bethiša le go go foša kgwele kua le kua ge a tla phapharegišwa ke lentšu.

“O filwe Dimpho. A o ka thabela go ba ka gare ga sehlopha sa kgwele ya diatla?” Gwa botšiša morena Mokone, mohlhli wa sehlopha sa kgwele ya dinao.

“Ke nagana gore re ka hlama sehlopha sa basetsana ba bannyane se o ka se bapalelago.”

Dimpho a boela gae a thabile. O be a fela pelo ya go begela mmagwe ditaba tše, eupša o be a tseba gore ba ka se mo theeleše.



“Morutiši o re ke ya go bapala kgwele ya diatla,”
a realo ka lentšu le le sesane ka nako ya dijo tša
mantšiboa.

“Papadi ya go foša dikgwele?” gwa botšiša Tebogo
ka kgegeo.

“Wena o bolela ka go bapala, o tlo fetša neng
go hlatswa dibjana?” Mmagwe a botšiša ka
ngongorego.

A lahlegelwa ke tshepo kamoka.

Bošego bjoo a ya go robala a nyamile kudu
gobane o be a tseba gore ba ka se tsoge ba
dumetše gore a bapale papadi ya gagwe ya
mmamoratwa.





Ka nnete sehlopha sa basetsana ba bannyane se ile sa hlamiwa, le Dimpho a ba leloko.

Ka letšatši le lengwe ge ba itšhidulla, Mokone a lemoga gore Dimpho o nyamile.

“Molato ke eng Dimpho, o a lwala?” a botšiša a tshwenyegile.



“Batswadi baka ba nagana gore papadi ya ka ke tshenyo ya nako. Ba ka se tsoge ba dumetše gore ke bapale ka Mokibelo.” Mahlo a gagwe a tla meokgo.

“Se se a nyamiša ka gore o na le talente. Ke na le tshepo ya gore batswadi ba gago ba ka dumela o bapala ge ba ka go bona o le ka lepatlelong.” A realo morutiši.

“Se tshwenyegile. Ke tla ngwalela batswadi ba gago lengwalo la go kgopela tumelelo ya gore o bapale” Mantšu ao a mo fa tshepo. Eupša ge a fihla gae a bowa sekolong, ga se a ka a bapala ka kgwele ya gagwe ya mmamoratwa ya go dirwa ka dipolasitiki.



Beke yeo Dimpho o be a bowa gae morago ga nako ka ge ba be ba itokišetsa papadi ya letšatši le legolo. Batswadi ba gagwe ba be sa tsebe gore ke leloko la kgwele ya diatla.

Dimpho o be a lokologile ka lengwalo leo morutiši Mokone a le ngwaletšego mmagwe le tatagwe, a kgopela gore a tle a bapale.

O be a fela pelo ya go fihla gae gore a bontšhe mmagwe lengwalo, bjale a na le tshepo ya gore ba ka se gane.







O fihlile gae a lahlela mokotlana wa gagwe fase a fa mmagwe lengwalo.

Mmagwe a bala lengwalo a re, “Dimpho, re boletše ka taba ye. Ke mang a tlo go thuša ka mešomo ya ka mo gae? Ga sa nka ka bona mosetsana wa sebedu ka mokgwa wo.”

“Mma, se ga se papadi fela, ke papadi ya kgwele ya diatla. Morutiši waka o re ke na le talente.” A feletšwe ke tshepo kamoka, a sepela a ya go šoma mešomo ya gagwe kamoka, a nnetefatša gore ga a hlaelwe ke papadi e kgolo.



Batswadi ba Dimpho ba ile ba ya sekolong ka ge ba kgopetšwe. Ba fihla ka ofising ya hlogo ya sekolo. Morutiši o ile a fihla ka nako yeo batswadi ba sa tšo dula fase ka morago ga ge ba be ba lebeletše ka kgahlego dimentlele le dibjana tšeo di lego ka phapošing. Ge morutiši Mokone a fetša go bolela, tatago Dimpho a botšiša, “Le nagana gore mosetsana o monnyane bjalo a ka bapala diphadišanong tše kgolo bjalo tša sekolo?”

“Ge e le mešomo ya ka gae yona o tla e dira neng? Re tlišitše Dimpho sekolong go ithuta, e sego go bapala.” Gwa realo, mmago Dimpho a se a thaba.

“Dimpho o na le talente. Ke nagana gore a ka le makatša. Mo feng sebaka a le bontšhe.” Morena Mokone ga sanko a lahla tshepo ya go fetola menagano ya batswadi ba Dimpho.

Ntle ga moo, Dimpho o swanetše go emela sekolo sa bona papading ye kgolo ya ka Mokibelo.







Mesong ye e latelago mma a re, “A re ye gore re se fihle morago ga nako.”

“Re ya kae mma?” Dimpho a botšiša a maketše.

E be e le Mokibelo, Dimpho a amogetše gore a ka se ye papading.

“Ihlaganele Dimpho!” tatagwe a goeletša.

“Kgane ga o bapale lehono?” mmagwe a botšiša.

Dimpho o be a thabile! O be a nyaka go itshoba go kwa gore ga a lore naa. Go be go tletše moya wa lethabo ka peseng, go opelwa dikoša tša lethabo. O be a thabile kudu.



Dimpho o be a nyaka go bontšha batswadi ba gagwe bokgoni bja gagwe. E be e le la mathomo ba tlo mmona a bapala.

O bapetše botse kudu. O be a bonala a na le maikemišetšo a magolo.

O be bapala kgwele ka lebelo.

Lešaba le be le goa, le opela:

Dimpho ke lekgema!

Dimpho ke lekgema!

Dimpho ke lekgema!

“Ke morwedi waka!”. Mmagwe Dimpho o be a botša mang le mang yo a mo theeletšago.

Batswadi ba gagwe ba be ba sa tshepe mahlo a bona ge ba bona morwedi wa bona a bapala botse bjalo.

Nako le nako o be a bona batswadi ba gagwe ba eme ka maoto ba goeletša ba mo reta. Se se be se dira gore a ikwe a na le maatla kudu.







Ge papadi e fela, sehlopha sa balatedi se ile sa mo kukela godimo ka lethabo la go keteka.

A emiša diatla tša gagwe, a myemyela.

Lešaba le ile la kitima go dikologa lepatlelo le opela dikoša ya phenyo.

Dimpho ke lekgema!

Dimpho ke lekgema!

Dimpho ke lekgema!

Lekgema, lekgema!

Bo raditaba ba ba bego ba le gona le bona ba be ba kgahlilwe meragelo ya Dimpho ya 'mathaithai' ge a foša kgwele.

Ba be ba mmitša Dimpho wa 'sebapadi sa mathaithai' gobane e be le yo monnyane go feta dibapadi kamoka.

Mašaba a be a maketše. O be a tseba gore ba tlo mo kgetha go bapalela sehlopha se segolo sa go ya go bapala kua Tshwane.



Dimpho ga sa ka a kwa le gore leeto la go boela gae ke le letelelele ka moo go be go go tletše lethabo ka peseng.

“Ke be ke sa tsebe gore ge ore o bapala kgwele ya diatla o be o e ra ka mokgwa wo morwedi waka,” tatagwe a thoma poledišano ge ba fihla gae.



“Ekwa, lengwalo le le re re ya Tshwane. Re tla be re fofa ka sefofane!” Gwa realo mmago Dimpho.

Tebogo le yena o be a thabile ka katlego ya kgaetšedi ya gagwe. Ba lelapa ba gopotšana ka moo Dimpho a bego a bapala ka gona ka lepatlelong.

Dimpho o be a thabile go bona batswadi ba gagwe ba kgahlegile ka seo a se dirago le ka moo a bapalago ka gona. Seo e be e le tumo ya gagwe ye kgolo.