



# O a Hlobaela



**Gabogaisane Sikhipa**





Bosiung bona Dithwasana o a hlobaela. Ha a na boroko. O fetoha a sa tswa fetoha. Molato ke eng? O rata ho tsoha, empa ke hara kgitla. O tla etsa eng, kapa hona ho leba kae?





Dithwasana o dula le mmae Mmadithwasana motseng wa Thwaseng! Matsatsing ana Dithwasana o nahana haholo ka lebitso la hae. Ka mehla o ipotsa hore na lebitso lena le tlile jwang? Na a ka botsa mmae? Kapa mohlomong mmae o tla kgena. A ipotsa dipotso tse sa feleng.



“Hosane re tshwanela ho tsoha ka mafube.  
Ke o isa motseng wa Tlwadi ho yo thwasa”  
ho bolela Mmadithwasana a sa tshehe.  
Dithwasana a sulafallwa ho utlwa mantswe  
ao. A ipona a se a kubetsa a tjheka ditlhare.





'Ke a kopa hle Mmadithwasana, ha ke batle ho thwasa. Ke sa le monyane, hape ha ke rate dingaka. Ha ke rate ho sebeta ka methokgo. Ke batla ho ba mooki.





Ha o na boikgethelo, o mokgethwa wa ka mme o tla thwasa. Ke o rehile Dithwasana hobane ke ne ke lokisetsa letsatsi lena. Qala ho itokisa hobane re se re tlo tsamaya. Re tlo tsoha ka matjeke.





Hara mpa ya bosiu, Dithwasana a tsoha! A sheba kamore ya hae ka lerato. Naa ha a na ho kena tsietsing ka seo a batlang ho se etsa? Naa ha a na ho hopola mme wa hae?



Thwa! Thwa! Thwa! Ho utlwahala modumo.  
Ke Dithwasana a tsamaya ka ntlong a thoba!  
O leka ho pata mohwasa. Ke lefifing, mme ha  
a batle ho etsa lerata. Ha a ka thula dintho, di  
ka etsa lerata.







Ha a le tseleng, Dithwasana a bona monna a mo lebile. A tshoha a ipata hara dihlahlana. Ha utlwahala Shwahla! Shwahla! Monna a hoeletsa, “Ke mang moo, naa o motho?” Dithwasana a araba “Ke nna hle ntate!”

“O lebile kae bosiu tjena, moshemane? Ha o tshabe makgwaba a tletseng dihlahleng tsena? Nna ke Thutlwa, bua ka pele ke bosiu.”



“Lebitso la ka ke Dithwasana. Ke tswa motseng wa Thwaseng. Ke balehela mme, Mmadithwasana. O batla hore ke thwase feela nna ha ke batle ho thwasa. Ke kopa thuso hle!”





“Tloha mona! Bana ba kajeno le tIwaetse mekgwa e mebe. Ha le mamele batswadi. Le nna ke le tjena ke lethwasana, ebile ke dumellana le mmao! Ha ho na molato ha motho a thwasa.’ ThutIwa a halefela Dithwasana.



Dithwasana a tloha ka pelo e bohloko a sa fumana thuso. Joo wee! Ebe o tla etsa jwang? Dithwasana a utlwa medumo e tshosang ya bosiu. Ha eba ke tau kapa phokojwe!







Thwa! Thwa! Thwa! Ka tseleng. Dithwasana a tsamaya a qamaka. Pelo e otlala haholo. Joo! Mohlomong e etsa lerata! Dithwasana a bona mosadi molelehadi a mo lebile. A sheba kwana le kwana, a hloka sebaka sa ho baleha.

“O lebile kae moshemane? Nna ke Kgwako, bua ke utlwe.”





“Lebitso la ka ke Dithwasana. Ke tswa motseng wa Thwaseng. Ke balehela mme, Mmadithwasana. O batla hore ke thwase, feela nna ha ke batle ho thwasa! Ke kopa thuso hle!”



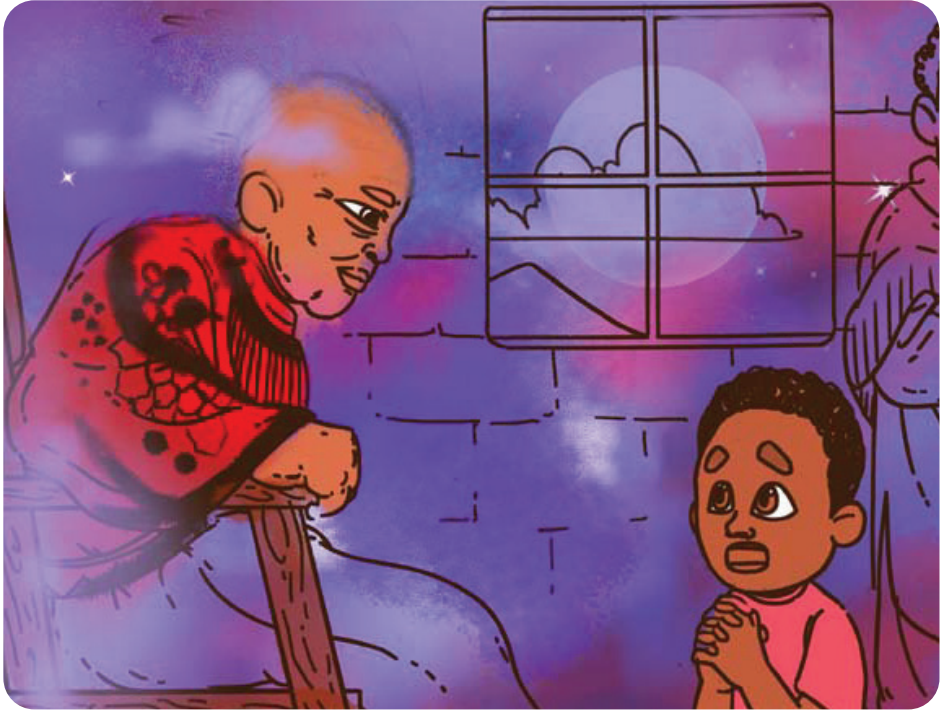


“Ke mokgwa o mobe ho balehela motswadi.”  
Ho bua mosadi. Dithwasana a qalella ho Ila.  
Nke ke ka kgona ho o thusa. Hobaneng o sa  
batle thuso ho morena Kutlwano motseng wa  
Kutlwanong? Ho thwe o rata le ho sireletsa  
bana.” Kgwako a mo eletsa. Dithwasana a  
thabiswa ke sena.



Dithwasana a hlwa dithota le dithotana Thwa!  
Thwa! Thwa!. O lebile ho Morena Kutlwano  
motseng wa Kutlwanong. O ne a bona thuso  
mme ikutlwa a na le tshepo. Maoto jwale a ne  
a le bobebe. A hla a potlaka.





Dithwasana a fihla ho morena Kutlwano. A fumana monnamoholo wa hlooho e putswa a dutse ka ntle. A kopa ho bona morena. Ba mo isa. A wa ka mangwele pela morena. “Oho hle morena! Ke hloka thuso ya hao”

“Tswela pele, ke o thusa ka eng moshemane?” Ho botsa morena.





“Lebitso la ka ke Dithwasana. Ke tswa Motseng wa Thwaseng. Ke balehela mme, Mmadithwasana. O batla hore ke thwase, feela nna ha ke batle ho thwasa! Ke kopa thuso hle!”







Thwa, thwa, thwa, morena Kutlwano  
le Dithwasana ba leba lapeng ho  
Mmadithwasana. Ba fihla Motseng wa  
Thwaseng kapele hoba ha se hole. Morena  
a bitsa Mmadithwasana ho bua le yena.  
Dithwasana a sa thabile jwalo, a utlwa a  
bitswa.



Dithwasana! Dithwasana! Tsoha! Ke nako ya ho ya sekolong! O tla ba thari! E ne e le mme wa hae a bitsa lebitso la hae. Ha a bula mahlo, a lemoha hore o habo ka ntlong. Dithwasana a thaba haholo ho lemoha hore o ne a lora. Helang, e ne e mpa e le toro feela!

