



Tintangu tintshwa ta Kwetsimani

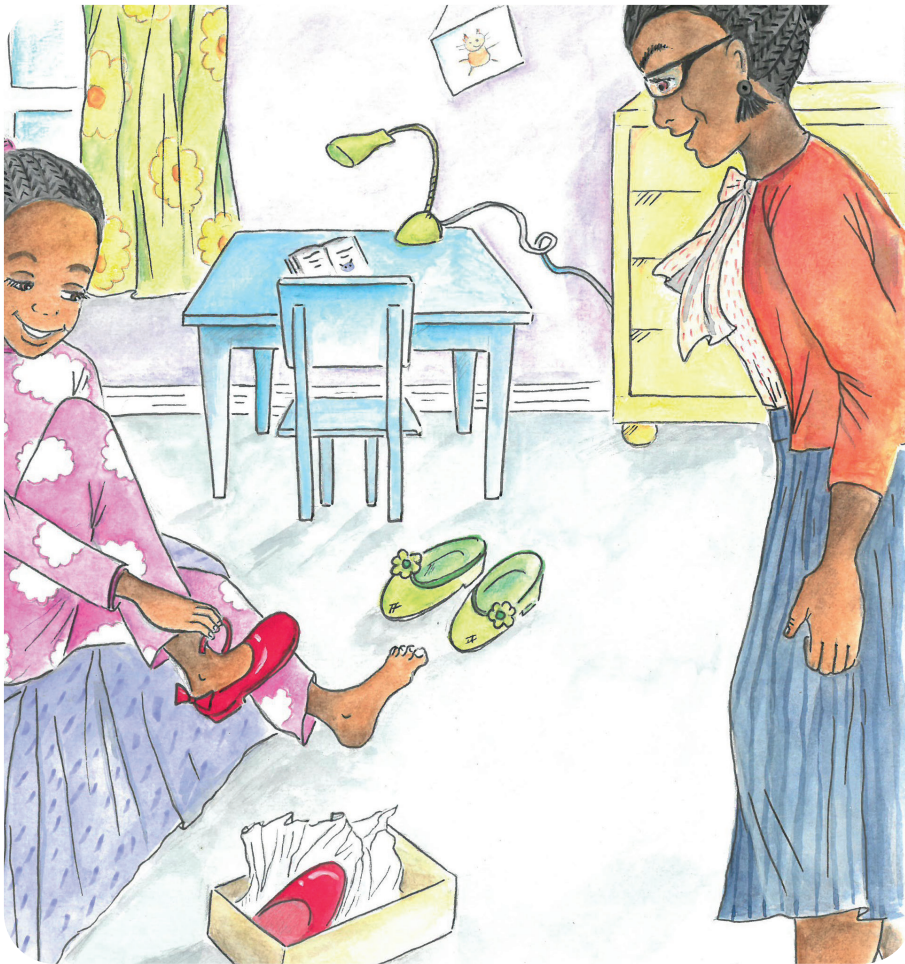


Millgrent Ngwenya



Kwetsimani a yingisela, a ri na mahanyelo lamanene na ku hanyeka.

Hikokwalaho ka sweswo, hahani wa yena u n'wi xaverile tintangu to saseka tintshwa to tshwuka.





Kwetsimani a rhandza tintangu ta yena tintshwa swinene. A etlela na tona!



Madyambu man'wana, Kwetsimani u vile ni
norho wo ka wu nga tolovelekangi.

Tintangu ta yena tintshwa to tshwuka ti
sungule ku vulavula.





Tintangu a ti gungula hikokwalaho ka Kwetsimani loyi a nga ti hluvuli!

“A hi wisi naswona na hina hi lava ku hefemula,” ku vula tintangu.



Ku sukela kwalano, tintangu ta Kwetsimani ta khale ta rihlaza na tona ti sungule ku vulavula!

“Kwetsimani u hi rivarile. U rhandza tintangu ta yena tintshwa to tshwuka swinene,” ti vula ti tsanile.





Nivusiku, Kwetsimani a tsandzeka ku etlela.

Loko a pfuka, u tsundzukile norho wa yena.
A ti vona nandzu leswaku tintangu ta yena a
ti tsakangi.

“Xana ndzi nga va ndzi hoxile kwihi?”
Kwetsimani a ti vutisa.



Kwetsimani u tsipile mahlo na ku anakanya
hi ku hetiseka.

“Ndzi ta mi nyika nkarhi wo wisa,” a byela
tintangu ta yena tintshwa to tshwuka.



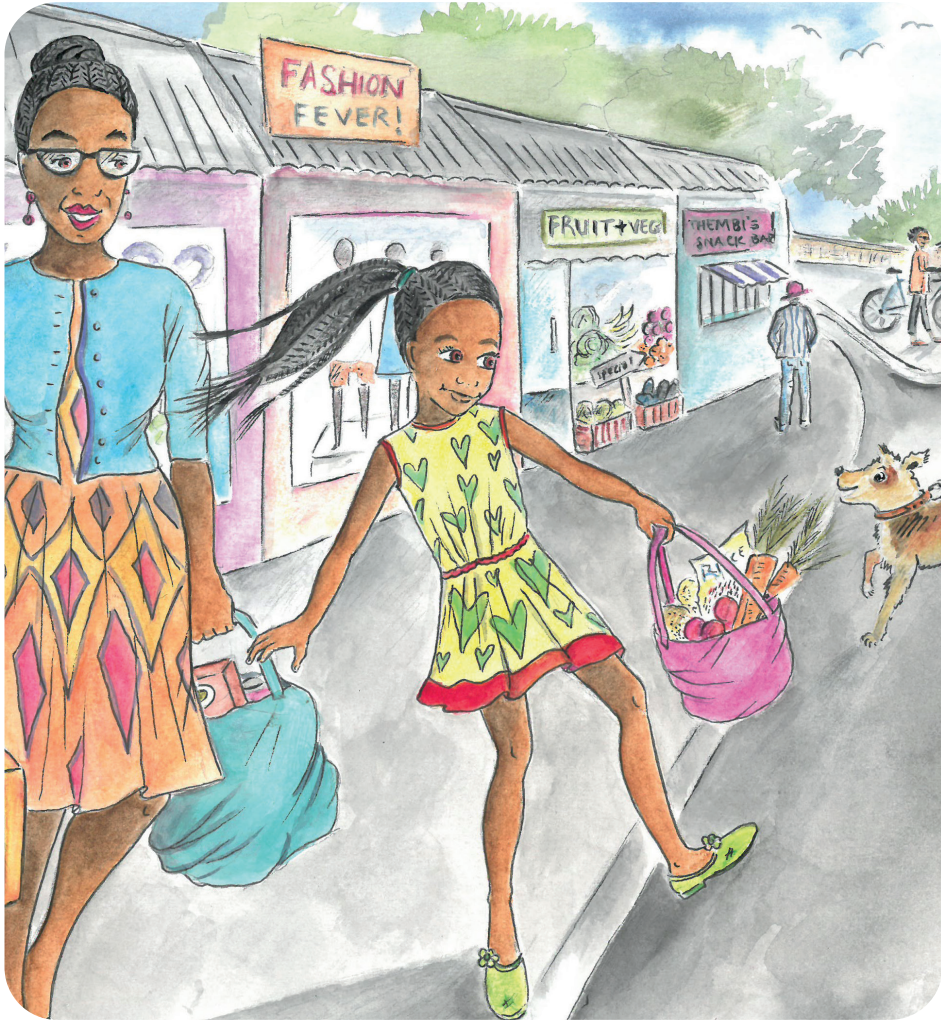


“Naswona ndzi ta sungula ku mi ambala nakambe,” a byela tintangu ta yena ta khale ta rihlaza.



Kwetsimani u xiximile marito ya yena.

Hi siku leri landzelaka, Kwetsimani u yile eswitolo. U ambarile tintangu ta yena ta khale ta rihlaza.





Hi siku leri a ri landzela rero, Kwetsimani u endzerile kokwana wa yena.

U ambarile tintangu ta yena tintshwa to tshwuka.



Ku sukela kwalano Kwetsimani u etlerile
kahle. A nga ha va ngi na mitorho yo ka yi
nga tolovelekangi.

A tsakile leswaku makungu ya yena hi
tintangu ta yena ya humelerile!

